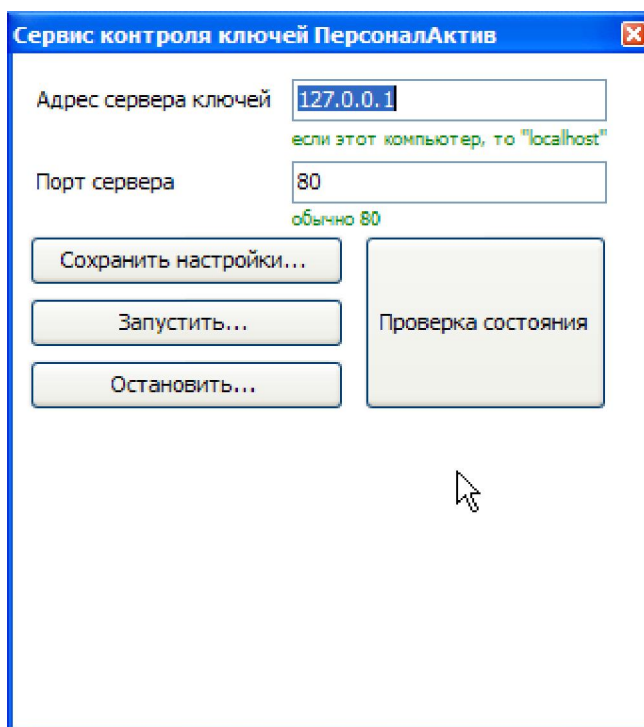


Установка драйверов ключа

1. Запустить файл **GrdDriversRU.msi** из папки **Data\Guardant\x86** (или **x64**, если Windows 64-битная. Если на Windows-64bit поставить драйвера от обычной, то ничего страшного не случится, но обратный фокус не пройдёт: драйвера x64 на обычную Windows не установятся).
2. Если файл не запускается, то следует использовать **setup.exe** из той же папки. Такое может быть на компьютерах, где устаревшая версия системы обновления Windows (MSI).

Установка сервера ключа

1. Создать на сервере, к которому будет подключен ключ какую-то папку. Например, **paKeys**.
2. Скопировать туда файлы из папки **KeyServer**.
3. Запустить файл **PAKeySVCControl.exe**



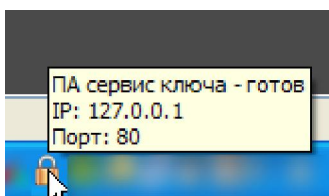
В настройках нужно указать параметры сервера: IP-адрес того компьютера, на котором будет работать сервер ключа, и порт. Обычно порт равен 80, но он может быть уже занят. В таком случае используйте значение 3800 и далее.

4. Нажать кнопку «Сохранить настройки». Закрыть программу.
5. Запустить файл **install_srv.bat** или **PAKeySvc.exe /install** для работы сервера в автоматическом режиме.

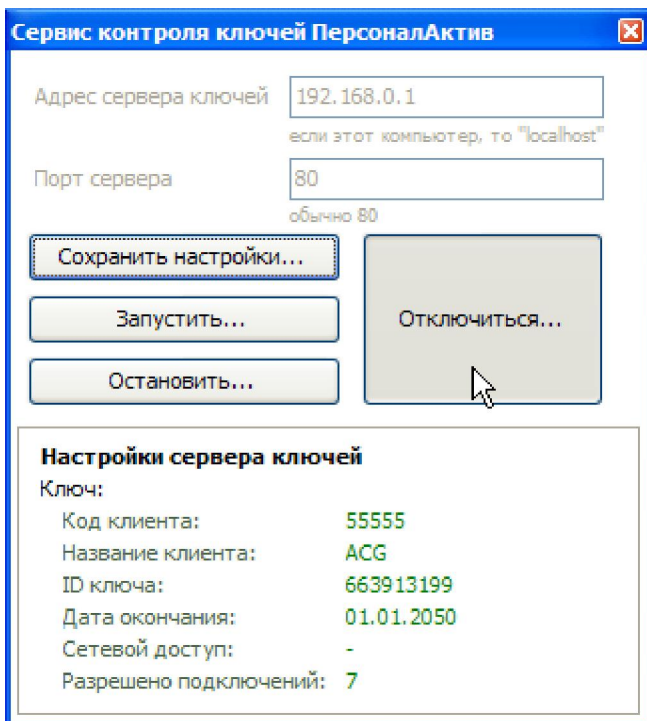
Если нужно, чтобы сервер ключа работал автоматически при запуске системы, то запустите сервер из командной строки с опцией **/install**: **PAKeySvc.exe /install**

То есть, «Пуск» – «Выполнить» (или Win+R), «cmd» без кавычек, ввод. Запустится консоль. Нужно перейти в папку, где расположен **PAKeySvc.exe** и набрать там там **install_srv** или **PAKeySvc /install**

Когда сервис запустится и будет готов к работе (есть ключ, порт свободен), он выведет в системный трей свою иконку и при наведении на неё можно увидеть параметры сервиса:



Запустив опять программу контроля сервиса *PAKeySVCControl.exe* можно проверить работоспособность:



Введите адрес и порт и нажмите кнопку «Проверка состояния». Если всё в порядке, программа выведет настройки сервера ключей, иначе сообщит об ошибке.